

**SÖKE
KAYMAKAMLIĐI**

**GÜLLÜBAHÇE ATATÜRK
ORTAOKULU**

2024-2028 STRATEJİK PLANI



*Eğitimdir ki bir milleti ya özgür,
bağımsız, şanlı ve yüce bir toplum halinde yaşatır
ya da onu köleliğe ve yoksulluğa iter.*

Mustafa Kemal ATATÜRK



Söke İlçe Milli Eğitim Müdürü Sunuş

Kıymetli paydaşlarımız; Stratejik planlama, kamu kurumlarının varlığını daha etkili bir biçimde sürdürebilmesi ve kamu yönetiminin daha etkin, verimli, değişim ve yeniliklere açık bir yapıya kavuşturulabilmesi için temel bir araç niteliği taşımaktadır.

Millî Eğitim Bakanlığı Stratejik Planı ile oluşturulan amaç ve hedefler doğrultusunda, İl ve İlçe Millî Eğitim Müdürlüklerinin eylem planlarına uygun olarak her tür ve kademedeki eğitim kurumları stratejik eylem planlarını oluşturarak geleceklerine yön verecektir.

Çağımız dünyasında yaşanan hızlı gelişmelere paralel olarak eğitimin amaçlarında, yöntemlerinde ve işlevlerinde de değişimin olması vazgeçilmez, ertelenmez ve kaçınılmaz bir zorunluluk haline gelmiştir. Eğitimin her safhasında, gelişime açık, düşünen, yorumlayan, milli ve manevi değerlerine bağlı nitelikli insan yetiştirme hedefine ulaşılabilmesi; belli bir planlamayı gerektirmektedir.

Eğitim kurumları değişime uyum sağlayabilmek için gerekli tedbirleri almak ve geleceği planlamak zorundadır. Okul ve kurumlarımız tüm paydaşlarıyla birlikte bugünkü durumlarını analiz ederek, kaynaklarını etkili ve verimli kullanıp geleceklerini planlamalıdır. Eğitim kurumlarımız daha iyi bir eğitim seviyesine ulaşmak amacıyla; sürekli yenilenmeyi ve kalite kültürünü kendisine ilke edinmeli, insan kaynağını etkili ve verimli hale getirmeli öğrencilerimizin geleceğe güvenle bakabileceği donanımda yetiştirilmelerini sağlamalıdır.

Okul ve kurumlarımız nitelikli, detaylı ve isabetli hedeflerle hazırladıkları stratejik planlarında belirtilen çalışmalarla; gelişme ve kurumsallaşma süreçlerine, çağdaş eğitim ve öğretim uygulamalarının bilimsel yönleriyle başarıyla yürütülmesinde önemli katkılar sağlayacağı inancındayım.

Bu anlamda, 2024-2028 dönemi stratejik plan çalışmasını, planlı kalkınmanın bir gereği olarak görüyor; planın hazırlanmasında emeği geçen Strateji Plan Hazırlama Ekibine ve tüm paydaşlarıma teşekkür ediyorum.

Şerafettin Yapıcı
Söke İlçe Milli Eğitim Müdürü



Okul Müdürü Sunuş

“Eğitim, öğrenciye saygıyla başlar...”

Güllübahçe Atatürk Ortaokulu'nda çocuklarımız önce düşünmeyi öğrenir. Çünkü düşünme, bilgiyi işleyen ve kullanılabilir hale getiren bir araçtır. Öğrencilerimiz her duruma, olaya, fikre ve bilgiye değişik açılardan bakabilmeli, farklı görüşlerin ve bilgilerin korkuttuğu bireyler olarak değil, bunları en iyiye ulaşma yolunda kullanan aydınlar olarak yetişmelidir. Bilgi, ancak sağlıklı düşünme yolları kullanılmadığında tehlikeli olabilir. Zaten Eğitim; istedik davranışların oluşumu değil midir?

Güllübahçe Atatürk Ortaokulu öğrencisinin ideali; gelenekleri korumak, geçmişteki tüm iyi ve yararlı şeyleri yinelemek kadar, çağdaş yenilikleri keşfederek kendisini, çevresini ve toplumunu daha ileriye taşımaktır. Çalışmak için güçlü bir motivasyon, belirli, net bir hedef, uygun ortam ve doğru yöntemler gereklidir. Güllübahçe Atatürk Ortaokulu'nda öğretmenler, tüm bu şartları sağlamanın yanında bilgiye ulaşma

ve bilgiyi kullanma konusunda öğrenciye rehberlik eder. Öğretmenlerimizin öncelikli işi öğrencilerimize en uygun hedefi belirlemektir. Ardından öğrencilerde çalışmak ve öğrenmek için güçlü bir istek uyandırılır; onların başarıya giden yolda severek ve isteyerek çalışmalarını sağlar. Güllübahçe Atatürk Ortaokulu'nda; her çocuğun ayrı bir birey ve farklı bir dünya olduğu ilkesinden yola çıkarak onların başarı, sosyal ve psikolojik durumları her an titizlikle gözlemlenir. Uzman rehberlik servisi, mesleğini, çocukları seven nitelikli öğretmenleri ve yöneticileri ile bireysel ayrılıklar gözetilerek çocuklarımıza en uygun gelişim ortamı sağlar.

“Bir şeyi bilmek ayrı, bildiğini uygulayabilmek ayrı bir şeydir. Bilgiye sahip olmak ayrı, bilgeliğe sahip olmak ayrı bir şeydir. Bilgelik, uygulamaya konmuş bilgidir.

Zekâ ne kadar fazla olursa olsun, kullanılmadıktan sonra hiçbir işe yaramamaktadır. Üstelik zekânın değişik kollara ayrılabilirdiği gerçeği de bilinmektedir. Okulumuzda çoklu zekâ yöntemi uygulanır. Çocuklarımıza özgüven verilerek, sosyal etkileşim sağlanarak ve doğru düşünme alışkanlığı kazandırılarak onların potansiyellerini açığa çıkarmalarını ve doğru şekilde kullanmalarını sağlamak da eğitim politikamızın vazgeçilmez bir adımını oluşturmaktadır.

Sadece bilgi ezberletmeye yönelik bir eğitim anlayışı; düşünemeyen, üretemeyen, mutlu olamayan sıradan insanlar olarak toplumlara geri döner. Oysaki var olan tüm bilgiler insanların daha yaratıcı düşünebilmeleri, mutlu olabilmeleri ve yeni şeyler keşfedebilmeleri içindir. Yani bilgi, olumlu bir davranış olarak açığa çıkabildiği sürece vardır.

Güllübahçe Atatürk Ortaokulu'nda başarı rastlantılara bırakılmaz. Her şey belli bir plan ve program doğrultusunda yapılır. Öğrencilerin bireysel farklılıklarına göre çoklu zekâ teknikleri uygulanır. Çocuklarımızın küçük yaşlardan itibaren başarılı olmayı alışkanlık haline getirmeleri, ayrıca çağdaş eğitim yöntemleriyle çocuklarımızın zekâ gelişimlerini en üst düzeye çıkarmak temel misyonlarımızdandır.

Çocuklarımızın davranışlarının tümü yaşadığı çevrelerin etkisiyle oluşan iç dünyasına dayanmaktadır. Her çocuğun ayrı bir birey ve farklı bir dünya olduğu ilkesinden yola çıkılarak onların başarı, sosyal ve psikolojik durumları her an titizlikle gözlemlenir. Uzman rehberlik servisi, mesleğini ve çocukları seven nitelikli öğretmenleri ve yöneticileri ile bireysel ayrılıklar gözetilerek çocuklarımıza en uygun gelişim ortamı sağlar. Yalnızca sınıflarda değil, yalnızca okul bahçesinde değil, ulaşım araçlarından, odasına kadar çocuğumuzun içinde bulunacağı her çevre Güllübahçe Atatürk Ortaokulu'nun ilgi ve sorumluluk alanına girmektedir.

“Doğru ideallere yanlış yollardan gidilmez...”

Biz, kaliteyi bir ürün veya hizmetin belirlenen veya olabilecek gereksinimleri karşılama yeteneğine dayanan özelliklerin toplamı olarak tanımlıyoruz. Bir toplumu aydınlığa götüren yolun, yapılacak her işte kalite etkeninin gözetilmesiyle mümkün olabileceğini düşünüyoruz. Her eylem, en iyisini yapabilmek ülküsüyle başlamalıdır. Söz konusu olan eğitim ve çocuklarımız olduğu zaman ise kusura suza ulaşma ideali bir zorunluluk haline gelmektedir.

Güllübahçe Atatürk Ortaokulu'nda içeri girişi zilden personelin eğitimine, yiyeceklerin besin değerlerinden tuvaletlerin hijyenine, veli görüşmelerinden tören alanlarına, sınıf düzeninden bahçelerdeki çiçeklere kadar her şey, her türlü ayrıntı gözetilerek en kaliteli şekilde planlanmaktadır. Okulumuzun temel vizyonu, yapılan her işte kaliteyi sağlamaktır.

İmdat DAYAN
Okul Müdürü

SUNUŞ**İÇİNDEKİLER****TABLolar****ŞEKİLLER****TANIMLAR****GİRİŞ**

1. BÖLÜM: STRATEJİK PLANHAZIRLIK SÜRECİ	1
A. Strateji Geliştirme Kurulu	1
B. Stratejik Plan Hazırlama Ekibi	1
2. BÖLÜM: DURUMANALİZİ	2
A. Kurumsal Tarihçe	2
B. Uygulanmakta Olan Stratejik Planın Değerlendirilmesi	2
C. Faaliyet Alanları ile Ürün ve Hizmetlerin Belirlenmesi	3
D. Paydaş Analizi	3
E. Kuruluş İçi Analiz	10
F. GZFT Analizi	12
G. Tespitler ve İhtiyaçların Belirlenmesi	13
3. BÖLÜM: GELECEĞE BAKIŞ	14
A. Misyon, Vizyon, Temel Değerler	14
B. Stratejik Amaçlar	15
C. Stratejik Hedefler, Performans Göstergeleri, Stratejiler	16
D. Maliyetlendirme	21
E. İzleme ve Değerlendirme	21
EKLER	22

TABLolar**SAYFA**

Tablo 1: Faaliyet Alanı-Ürün/Hizmet Listesi	3
Tablo 2: Paydaş Tablosu	4
Tablo 3: Paydaşların Önceliklendirilmesi	4
Tablo 4: Paydaş Görüşlerinin Alınmasına İlişkin Çalışmalar	5
Tablo 5: Okul Yönetici Sayıları	10
Tablo 6: Öğretmen, Öğrenci, Derslik Sayıları	10
Tablo 7: Branş Bazında Öğretmen Norm, Mevcut, İhtiyaç Sayıları	10
Tablo 8: Yardımcı Personel/Destek Personeli Sayısı	10
Tablo 9: Okul Binasının Fiziki Durumu	10
Tablo 10: Teknoloji ve Bilişim Altyapısı	11
Tablo 11: Tahmini Kaynaklar	11
Tablo 12: GZFT Listesi	12
Tablo 13: Tespitler ve İhtiyaçlar	13
Tablo 14: Stratejik Amaçlar, Hedefler	15
Tablo 15: Tahmini Maliyetler	21
Tablo 16: Strateji Geliştirme Kurulu	22
Tablo 17: Stratejik Planlama Ekibi	21

ŞEKİLLER**SAYFA**

Şekil 1: Güllübahçe Atatürk Ortaokulu 2024-2028 Stratejik Plan Hazırlama Modeli	1
Şekil 2: Yönetici, Öğretmen ve Personel İç Paydaş Anketi Sonuçları A	5
Şekil 3: Yönetici, Öğretmen ve Personel İç Paydaş Anketi Sonuçları B	6
Şekil 4: Yönetici, Öğretmen ve Personel İç Paydaş Anketi Sonuçları C	7
Şekil 5: Öğrenci ve Veli İç Paydaş Anketi Sonuçları A	8
Şekil 6: Öğrenci ve Veli İç Paydaş Anketi Sonuçları B	8
Şekil 7: Öğrenci ve Veli İç Paydaş Anketi Sonuçları C	9
Şekil 8: Stratejik Plan İzleme ve Değerlendirme Modeli	21

TANIMLAR

Stratejik Plan: Kamu idarelerinin orta ve uzun vadeli amalarını, temel ilke ve politikalarını, hedef ve önceliklerini, performans ölçütlerini ve bunlara ulaşmak için izlenecek yöntemler ile kaynak dağılımlarını içeren plandır (5018 s. Kamu Mali Yönetimi ve Kontrol Kanunu, Madde 3)

Stratejik Plan Genelgesi: 2024-2028 dönemi stratejik plan çalışmalarının başlatılması için Milli Eğitim Bakanlığı Strateji Geliştirme Başkanlığı tarafından hazırlanarak duyurulan 06.10.2022 tarih ve 2022/21 sayılı genelgedir.

Hazırlık Programı: 2024-2028 dönemi stratejik plan hazırlık sürecinin aşamalarını, bu aşamalarda gerçekleştirilecek faaliyetleri, bu aşama ve faaliyetlerin tamamlanacağı tarihleri gösteren zaman çizelgesini, kurul ve ekip üyelerinin sayısını ve niteliğini açıklayan programdır.

Misyon: Kurumun/kuruluşun var oluş sebebini açıklayan, kurumun/kuruluşun kimlere, hangi amaçla ve hangi alanda hizmet verdiğini yöntemleriyle birlikte açıklayan bildirgedir.

Vizyon: Kurumun/kuruluşun ideal geleceğini sembolize eden, plan dönemi sonunda nerede olmak istediğini, nereye varmak istediğini ifade eden bildirgedir.

Amaç: Kurumun/kuruluşun plan dönemi sonuna kadar genel olarak elde etmek ve ulaşmak istediği sonucu ifade eder.

Hedef: Amaların spesifik (özel) ve nicel verilerle ölçülebilir, gerçekleştirilebilir ve somut şekilde ifade edilmesidir.

Paydaş: Kurumla/kuruluşla doğrudan veya dolaylı ilgisi olan, her ne suretle olursa olsun kurumdan etkilenen ve kurumu etkileyen kişi, grup, kurum ve kuruluşları ifade eder.

GZFT (SWOT) Analizi: Kurumun güçlü ve zayıf yönlerinin belirlenmesi, kurum için mevcut fırsatların ve tehditlerin tespit edilmesi amacıyla farklı teknikler kullanılarak yapılan analizdir.

Faaliyet: Belirli bir amaca ve hedefe yönelik, başlı başına bir bütünlük oluşturan, yönetilebilir ve maliyetlendirilebilir üretim veya hizmetlerdir.

Performans Göstergesi (PG): Stratejik planda hedeflerin ölçülebilirliğini miktar ve zaman boyutuyla ifade eden göstergelerdir.

Stratejik Plan Değerlendirme Raporu: İzleme tabloları ile değerlendirme sorularının cevaplarını içeren ve her yıl şubat ayının sonuna kadar hazırlanan rapordur.

GİRİŞ

İli	Aydın	İlçesi:	Söke
Adres	Güllübahçe Mah. Yeşildere Cad. No:1 SÖKE/AYDIN	Coğrafi Konum	37°39'52.6"N 27°19'02.7"E
Telefon	0256 547 10 12	Faks:	0256 547 10 12
e-Posta	719701@meb.k12.tr	Web Adresi	https://gullubahceataturkortaokulu.meb.k12.tr/tema/index.php
Kurum Kodu	719701	Öğretim Şekli	Tam gün

Söke Güllübahçe Atatürk Ortaokulunun 2024-2028 Stratejik Plan hazırlık çalışmaları, Milli Eğitim Bakanlığı Strateji Geliştirme Başkanlığının 06.10.2022 tarih ve 2022/21 sayılı Genelgesi ve hazırlık programı doğrultusunda Aydın İl Milli Eğitim Müdürlüğü'nün hazırladığı İl, İlçe, Okul/Kurum Stratejik Plan Çalışma Takvimine uygun olarak başlatılmıştır. 25 Kasım 2022-30 Aralık 2022 tarihleri arasında Okul Strateji Geliştirme Kurulu ve Stratejik Planlama Ekibi oluşturulmuştur. Stratejik Plan Hazırlama Ekibimiz, Aydın İl Milli Eğitim Müdürlüğü Ar-Ge Biriminin düzenlediği eğitim ve bilgilendirme toplantısına katılmıştır. Hazırlık çalışmalarının tamamlanmasının ardından kurumumuzun stratejik plan hazırlama modeline uygun olarak Durum Analizi çalışmaları yapılmıştır. Bu kapsamda; kurumsal tarihenin hazırlanması, uygulanmakta olan stratejik planın değerlendirilmesi, faaliyet alanları ve ürün-hizmetlerin değerlendirilmesi, kuruluş içi analiz, GZFT Analizi tamamlanmış, buna göre 2024-2028 stratejik planına temel oluşturacak gelişim alanları belirlenmiştir. Paydaş Analizi çalışmalarının ardından "Kurum İçi Analiz, GZFT Analizi" çalışmaları yapılmış, "Tespit ve İhtiyaçlar" belirlenmiştir. "Durum Analizi" çalışmasından elde edilen sonuçlarla "Geleceğe Bakış" bölümünün hazırlanmıştır. Bu bölümde "Misyon, Vizyon ve Temel Değerler" ile birlikte Müdürlüğümüzün 2024-2028 dönemini kapsayan 5 yıllık süreçte amaçları, hedefleri, performans göstergeleri ve stratejilerine yer verilmiştir. Hedeflerimizi gerçekleştirebilmek için her bir hedefe mahsus olmak üzere 5 yıllık dönem için tahmini maliyet belirlenmiştir. İzleme ve değerlendirme modeli hazırlanarak stratejik plan çalışmaları tamamlanmıştır. Stratejik planımız, incelenmek üzere İl Milli Eğitim Müdürlüğü Ar-Ge Birimine gönderilmiştir. Düzeltme işlemlerinin ardından İncirliova İlçe Milli Eğitim Müdürlüğü tarafından onaylanan planımız, okulumuzun resmi internet sitesinde kamuoyu ile paylaşılmıştır.

1. BÖLÜM: STRATEJİK PLAN HAZIRLIK SÜRECİ

06.10.2022 tarih ve 2022/21 sayılı Genelge ile birlikte hazırlanan MEB 2024-2028 Stratejik Plan Hazırlık Programında belirtilen takvime, usul ve esaslara uygun olarak Okulumuz Strateji Geliştirme Kurulu ve Stratejik Planlama Ekibi oluşturulmuş ve İl Milli Eğitim Müdürlüğü Ar-Ge birimine bilgi verilmiştir.

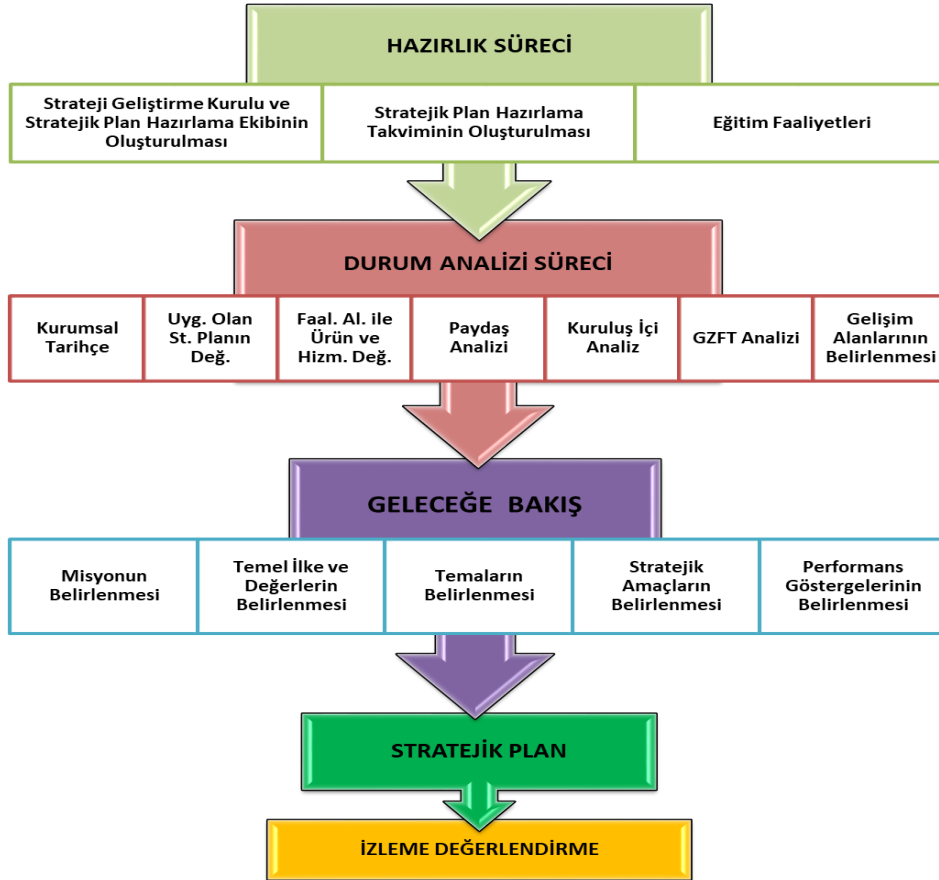
A. Strateji Geliştirme Kurulu

Okulumuz Strateji Geliştirme Kurulu; Okul Müdürü başkanlığında, okul aile birliği başkanı, 3 gönüllü öğretmen olmak üzere toplam 5 kişiden oluşturulmuştur (Tablo 16).

B. Stratejik Planlama Ekibi

Okulumuz Stratejik Planlama Ekibi; 1 müdür yardımcısı başkanlığında, 3 gönüllü öğretmen üye ile 1 gönüllü veli üye olmak üzere toplam 5 kişiden oluşturulmuştur (Tablo 17).

Şekil 1. Güllübahçe Atatürk Ortaokulu'nun Stratejik Plan Hazırlama Modeli



2. BÖLÜM: DURUM ANALİZİ

A. Kurumsal Tarihçe

Aydın'ın Söke İlçesine 15 km uzaklıkta yer alan dağ eteğine kurulu bir mahalledir. Eski bir Rum köyüdür. Mahalle sınırları içinde Priene Antik Kenti bulunmaktadır. Bölge bugün herkes tarafından çok bilinmese de eskiden Rumların yaşadığı büyük bir kasaba olarak bilinmektedir. Bugün ise mahalle nüfusu yaklaşık 2000 kişi kadardır. Mahallenin sahip olduğu en önemli yapı ise Aziz Nikolas namı diğer Noel Baba adına 1821'de yaptırılmış kilisedir. Eski Güllübahçe'de yer alan bu Rum kilisesi bugün tahribata uğrasa da önemli bir tarihi değer taşımaktadır. Kilise bahçesinin bir köşesinde osteofilak bulunmaktadır. Osteofilak yani kemiklik, Hristiyan mezarlıklarda yeni gelen ölümlere yer açmak için topraktan çıkarılan kemiklerin koyulduğu yere denmektedir. Buradaki kilisede de hala bu bölümü ve içerisindeki kemikleri görmeniz mümkündür. Ziyaretçilerini doğayla iç içe keyifli bir yolculuğa davet eden Güllübahçe Mahallesi keşfedilmeyi beklemektedir. Ferah, sessiz ve güzel bir konuma sahip olan mahalle Söke'den kalkan servis araçları ile ulaşım kolaydır.

Bugün 5 derslik, 62 öğrenci, alanında uzman ve dinamik öğretmen kadrosu ile eğitim- öğretime devam eden okulumuz 1965 yılında yapılmıştır. Okulumuza Gölbent Mahallesi ve Yuvasa Mahallesi öğrencileri taşıma ile gelmektedir. Kurulduğu tarihten itibaren eğitim – kültürel – sportif alanlarda sayısız başarılar imza atmıştır. Bir aile sıcaklığı ile öğrencilerini kucaklamakta, hedeflerine emin adımlarla ilerlemektedir.

B. Uygulanmakta Olan Stratejik Planın Değerlendirmesi

Güllübahçe Atatürk Ortaokulu 2019-2023 Stratejik Planı, 31 Aralık 2023 tarihine kadar 5 yıl süreyle uygulanmıştır. Salgın sebebiyle ülkemiz genelinde uygulanan kısıtlama tedbirleri kapsamında yüz yüze eğitime ara verilmiş, Bakanlığımızın talimatları doğrultusunda çevrimiçi eğitim yapılmıştır. Bu süreçte stratejik planımızda yer alan hedeflerin bazılarını gerçekleştirmek mümkün olmamış, özürsüz devamsızlık oranları gibi yüz yüze eğitime uyarlanmış bazı göstergeler ölçülemedi. Bunun yanında, çevrimiçi eğitime geçilerek derslerin MEB talimatıyla EBA üzerinden işlenmesi ve öğretmenlerin EBA sistemine kayıtlarının zorunlu olması sebebiyle EBA kullanan öğretmen ve öğrenci oranı göstergeleri 2023 hedefini aşmış, bu göstergenin gerçekleşmesi için başka herhangi bir çalışma yapmaya gerek kalmamıştır. Salgın sürecinde yaşanan değişkenlere rağmen eğitim-öğretim faaliyetlerine ara vermeden devam edilmiştir. Yüz yüze eğitime ara verilmesi nedeniyle öğrencilerimizde ortaya çıkması muhtemel sosyal ve akademik eksiklerin tamamlanması için telafi programları, egzersiz çalışmaları, Destekleme ve Yetiştirme Kursları (DYK), Ortaokullarda Yetiştirme Programı (DYK) uygulanmıştır. Okulumuzun stratejik planında yer alan çalışmalar, İl ve İlçe Milli Eğitim Müdürlüğü çalışmalarıyla eşgüdümlü olarak gerçekleştirilmiş, 2019-2023 Stratejik Plan süreci tamamlanmıştır.

C. Faaliyet Alanları ile Ürün ve Hizmetlerin Belirlenmesi

Tablo 1 Faaliyet Alanı-Ürün/Hizmet Listesi

FAALİYET ALANI	ÜRÜN/HİZMETLER
A- Eğitim-Öğretim Hizmetleri	<ol style="list-style-type: none">1. Eğitim-öğretim iş ve işlemleri2. Ders Dışı Faaliyet İş ve İşlemleri3. Özel Eğitim Hizmetleri4. Kurum Teknolojik Altyapı Hizmetleri5. Anma ve Kutlama Programlarının Yürütülmesi6. Sosyal, Kültürel, Sportif Etkinlikler7. Öğrenci İşleri (kayıt, nakil, ders programları vb.)8. Zümre Toplantılarının Planlanması ve Yürütülmesi
B- Stratejik Planlama, Araştırma-Geliştirme	<ol style="list-style-type: none">1. Stratejik Planlama İşlemleri2. İhtiyaç Analizleri3. Eğitime İlişkin Verilerin Kayıtlanması4. Araştırma-Geliştirme Çalışmaları5. Projeler Koordinasyon6. Eğitimde Kalite Yönetimi Sistemi (EKYS) İşlemleri
C- İnsan Kaynaklarının Gelişimi	<ol style="list-style-type: none">1. Personel Özlük İşlemleri2. Norm Kadro İşlemleri3. Hizmet içi Eğitim Faaliyetleri
D- Fiziki ve Mali Destek	<ol style="list-style-type: none">1. Okul Güvenliğinin Sağlanması2. Ders Kitaplarının Dağıtımı3. Taşınır Mal İşlemleri4. Taşınır Eğitim İşlemleri5. Temizlik, Güvenlik, Isıtma, Aydınlatma Hizmetleri6. Evrak Kabul, Yönlendirme ve Dağıtım İşlemleri7. Arşiv Hizmetleri8. Sivil Savunma İşlemleri
E-Denetim ve Rehberlik	<ol style="list-style-type: none">1. Okul/Kurumların Teftiş ve Denetimi2. Öğretmenlere Rehberlik ve İşbaşında Yetiştirme Hizmetleri3. Ön İnceleme, İnceleme ve Soruşturma Hizmetleri
F-Halkla İlişkiler	<ol style="list-style-type: none">1. Bilgi Edinme Başvurularının Cevaplanması2. Protokol İş ve İşlemleri3. Basın, Halk ve Ziyaretçilerle İlişkiler4. Okul-Aile İşbirliği

D. Paydaş Analizi

Kurumumuzun faaliyet alanları dikkate alınarak, kurumumuzun faaliyetlerinden yararlanan, faaliyetlerden doğrudan/dolaylı ve olumlu/olumsuz etkilenen veya kurumumuzun faaliyetlerini etkileyen paydaşlar (kişi, grup veya kurumlar) tespit edilmiştir.

Paydaşların Tespiti

Tablo 2 Paydaş Tablosu

Paydaş Adı	İç Paydaş	Dış Paydaş
Aydın İl Milli Eğitim Müdürlüğü		√
Söke Kaymakamlığı		√
Söke İlçe Milli Eğitim Müdürlüğü		√
Okul Müdürümüz	√	
Öğretmenlerimiz	√	
Öğrencilerimiz	√	
Velilerimiz	√	
Personelimiz	√	
İlçe Emniyet Amirliği		√
İlçe Toplum Sağlığı Merkezi		√
Taşınmalı Eğitim Görevlileri		√
Diğer Eğitim Kurumları		√
Özel Sektör		√
Sivil Toplum Kuruluşları		√
İlçe Belediye Başkanlığı		√
Mahalle Muhtarlığı		√
Diğer Kurum ve Kuruluşlar		√

Paydaşların Önceliklendirilmesi

Paydaşların önceliklendirilmesi; Kamu İdareleri İçin Stratejik Planlama Kılavuzunda (2021; 3.1 Sürüm) belirtilen Paydaş Etki/Önem Matrisi'nden (Tablo 7) yararlanılarak hazırlanmıştır.

Tablo 3 Paydaşların Önceliklendirilmesi

PAYDAŞ ADI	İÇ PAYDAŞ	DİŞ PAYDAŞ	ÖNEM DERESESİ	ETKİ DERESESİ	ÖNCELİĞİ
Aydın İl Milli Eğitim Müdürlüğü		√	5	5	5
Söke Kaymakamlığı		√	5	5	5
Söke İlçe Milli Eğitim Müdürlüğü		√	5	5	5
Okul Müdürümüz	√		5	5	5
Öğretmenlerimiz	√		5	5	5
Öğrencilerimiz	√		5	5	5
Velilerimiz	√		5	5	5
Personelimiz	√		5	5	5
İlçe Emniyet Amirliği		√	3	3	3
İlçe Toplum Sağlığı Merkezi		√	3	3	3
Taşınmalı Eğitim Görevlileri		√	3	3	3
Diğer Eğitim Kurumları		√	2	2	2
Özel Sektör		√	2	2	2
Sivil Toplum Kuruluşları		√	2	2	2
İlçe Belediye Başkanlığı		√	3	3	3
Mahalle Muhtarlığı		√	2	2	2
Diğer Kurum ve Kuruluşlar		√	2	2	2
Önem Derecesi: 1, 2, 3 gözet; 4,5 birlikte çalış					
Etki Derecesi: 1, 2, 3 İzle; 4, 5 bilgilendir					
Önceliği: 5= Tam; 4=Çok; 3=Orta; 2=Az; 1=Hiç					

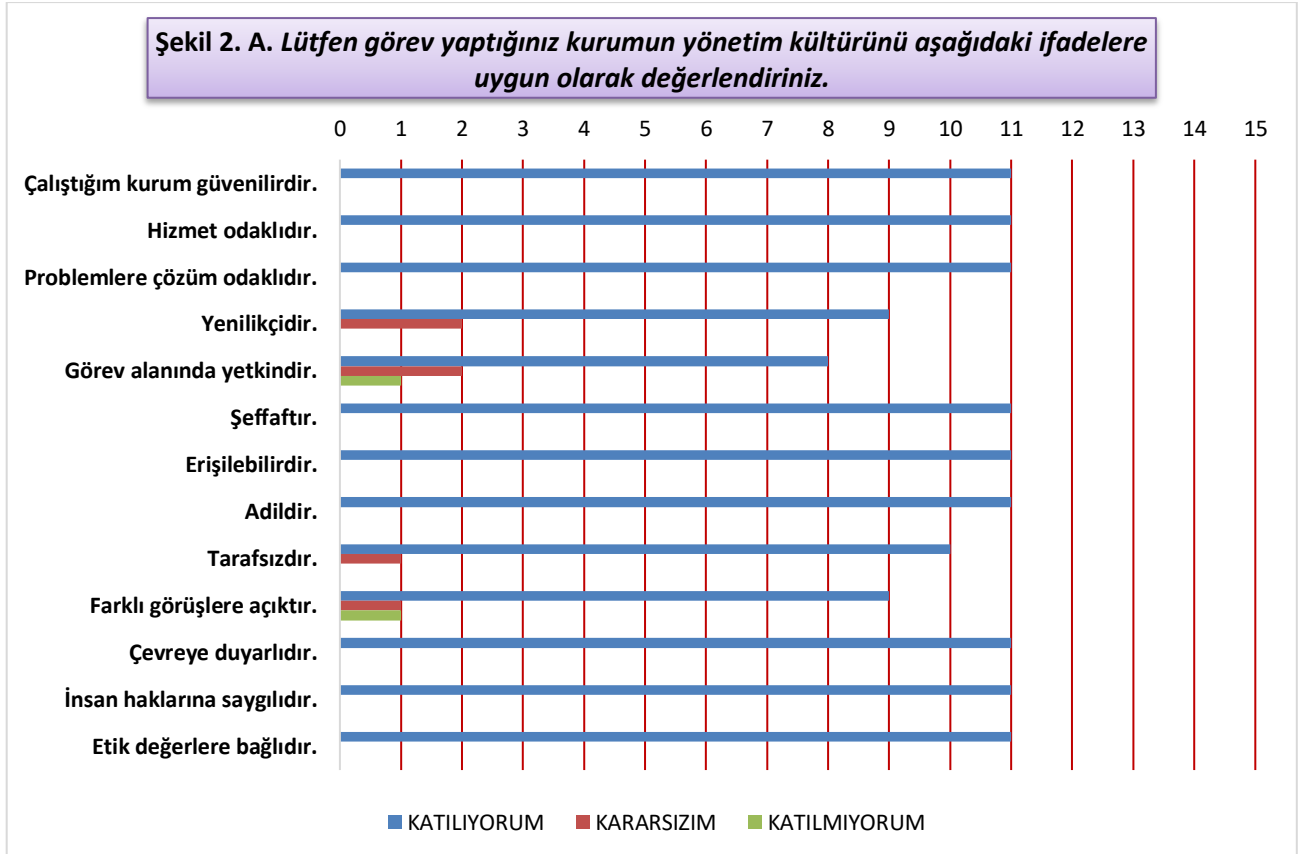
Paydaş Görüşlerinin Alınması ve Değerlendirilmesi

Durum Analizi çalışmaları kapsamında; Söke İlçe Milli Eğitim Müdürü başta olmak diğer okul ve kurumların yönetici ve öğretmenleri ile yüz yüze görüşmeler, mülakat, toplantı gerçekleştirilerek, dilek ve önerileri alınmıştır. Öğrenci, öğretmen, veli, yönetici ve personelden oluşan iç paydaşlarımızdan ise toplantı ve anket yöntemleri ile görüşleri alınmıştır. Kurumumuzun iç paydaşlarına yönelik yaptığımız anket çalışmasında, Aydın İl Milli Eğitim Müdürlüğü tarafından hazırlanan Yönetici, Öğretmen ve Personel İç Paydaş Anketi ile Öğrenci ve Veli İç Paydaş Anketi soruları kullanılmıştır. Anketlere 62 öğrenci, 7 öğretmen, 2 personel, 2 yönetici ve 30 veli olmak üzere toplam 103 paydaşımız katılmıştır.

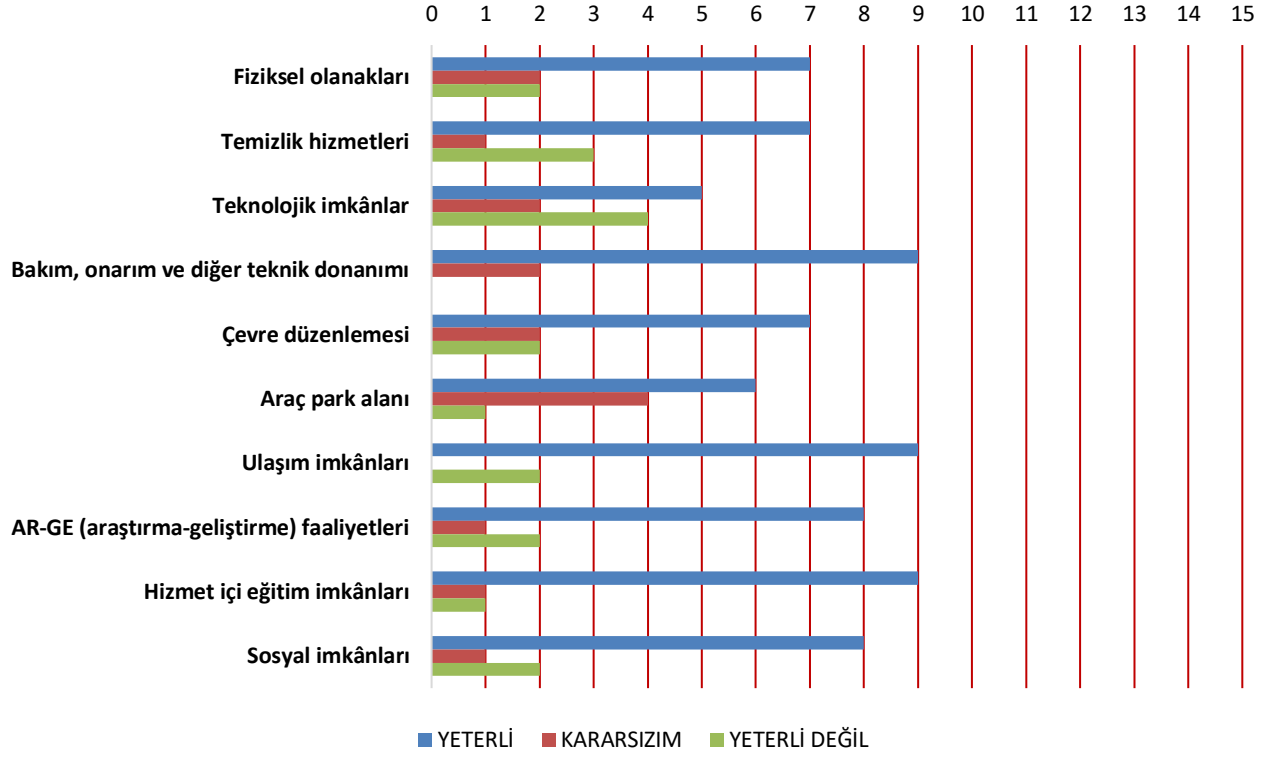
Tablo 4 Paydaş Görüşlerinin Alınmasına İlişkin Çalışmalar

PAYDAŞ ADI	YÖNTEM	SORUMLU	ÇALIŞMA TARİHİ	RAPORLAMA VE DEĞERLENDİRME SORUMLUSU
İlçe MEM Yöneticileri	Mülakat, Toplantı	Strateji Geliştirme Kurulu Bşk.	01.05.2023-19.05.2023	S. P. Hazırlama Ekibi
Diğer Eğitim Kurumu Yöneticileri	Mülakat	Strateji Geliştirme Kurulu Bşk.	01.05.2023-19.05.2023	S. P. Hazırlama Ekibi
Öğretmenlerimiz	Anket, Toplantı	S. P. Ekibi	01.05.2023-19.05.2023	S. P. Hazırlama Ekibi
Öğrencilerimiz	Anket	S. P. Ekibi	01.05.2023-19.05.2023	S. P. Hazırlama Ekibi
Velilerimiz	Anket	S. P. Ekibi	01.05.2023-19.05.2023	S. P. Hazırlama Ekibi
Personelimiz	Anket, Toplantı	S. P. Ekibi	01.05.2023-19.05.2023	S. P. Hazırlama Ekibi
Yöneticilerimiz	Anket, Toplantı	S. P. Ekibi	01.05.2023-19.05.2023	S. P. Hazırlama Ekibi

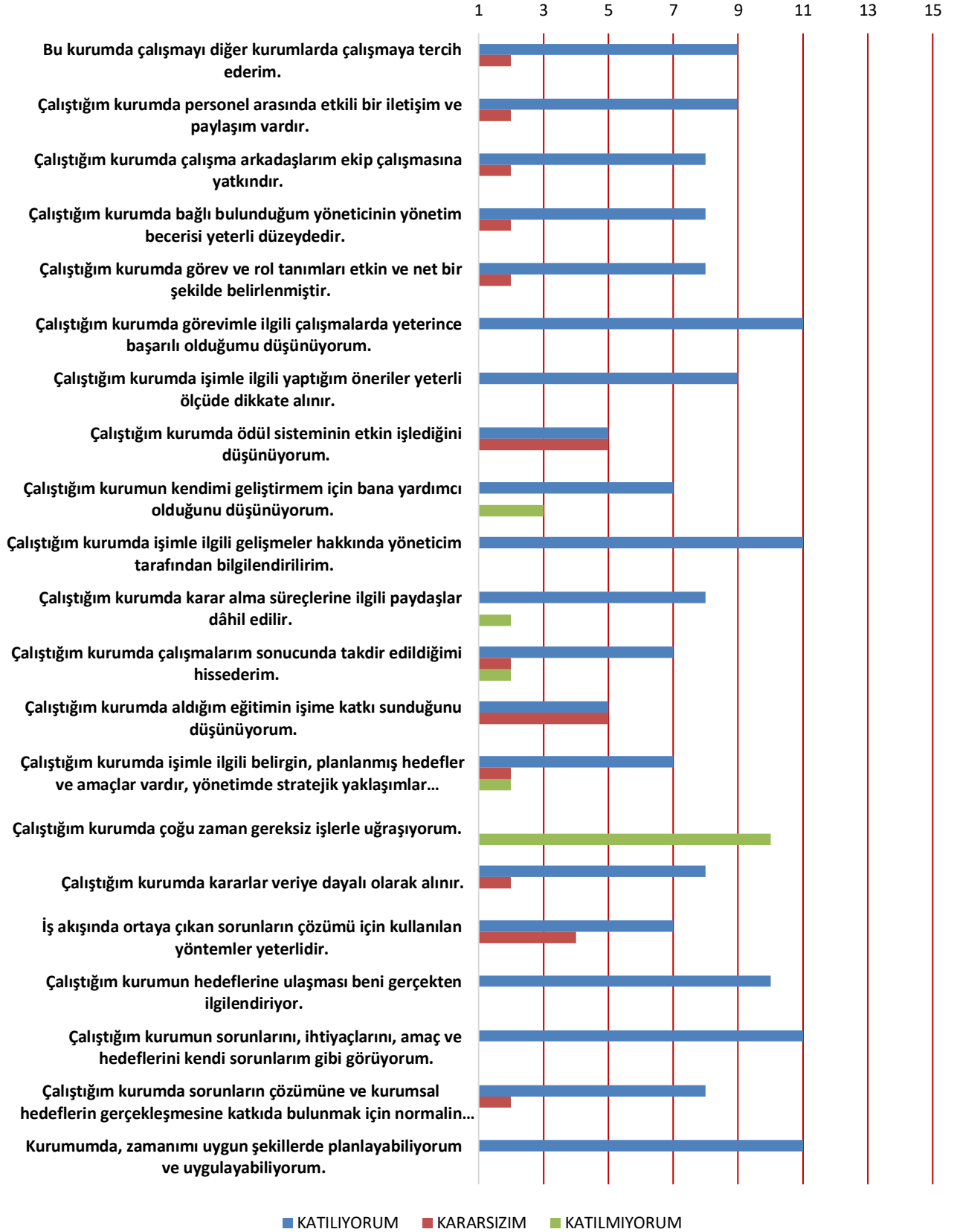
Yönetici, Öğretmen ve Personel İç Paydaş Anketi Sonuçları



Şekil 3. B. Lütfen görev yaptığınız kurumu; kurumun fiziki yapısı ve sunduğu olanaklar açısından yeterlilik durumuna göre değerlendiriniz.

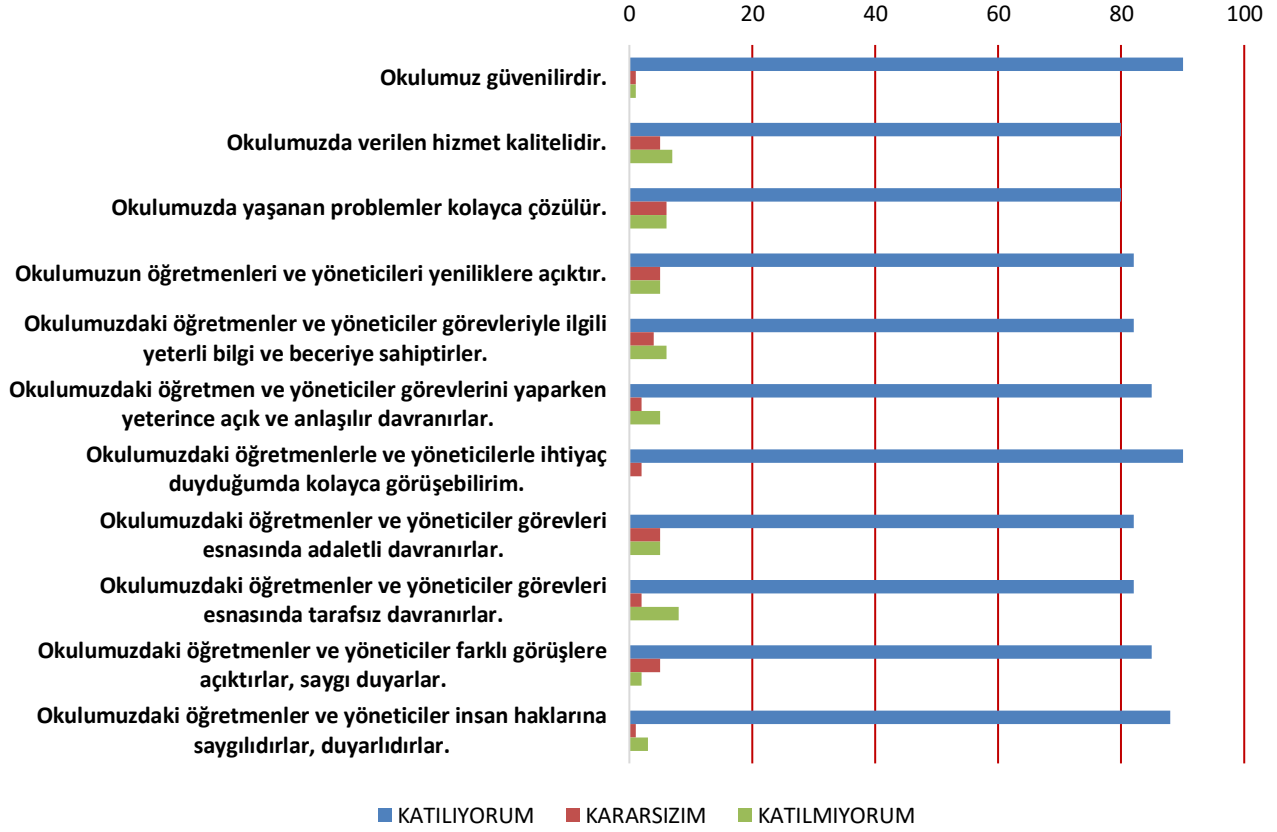


Şekil 4. C. Lütfen görev yaptığınız kurumu; işbirliği ve iletişim yöntemleri, kişisel ve mesleki gelişim, kurumsal kültürün benimsenmesi gibi faktörler açısından aşağıdaki ifadelere uygun olarak değerlendiriniz.

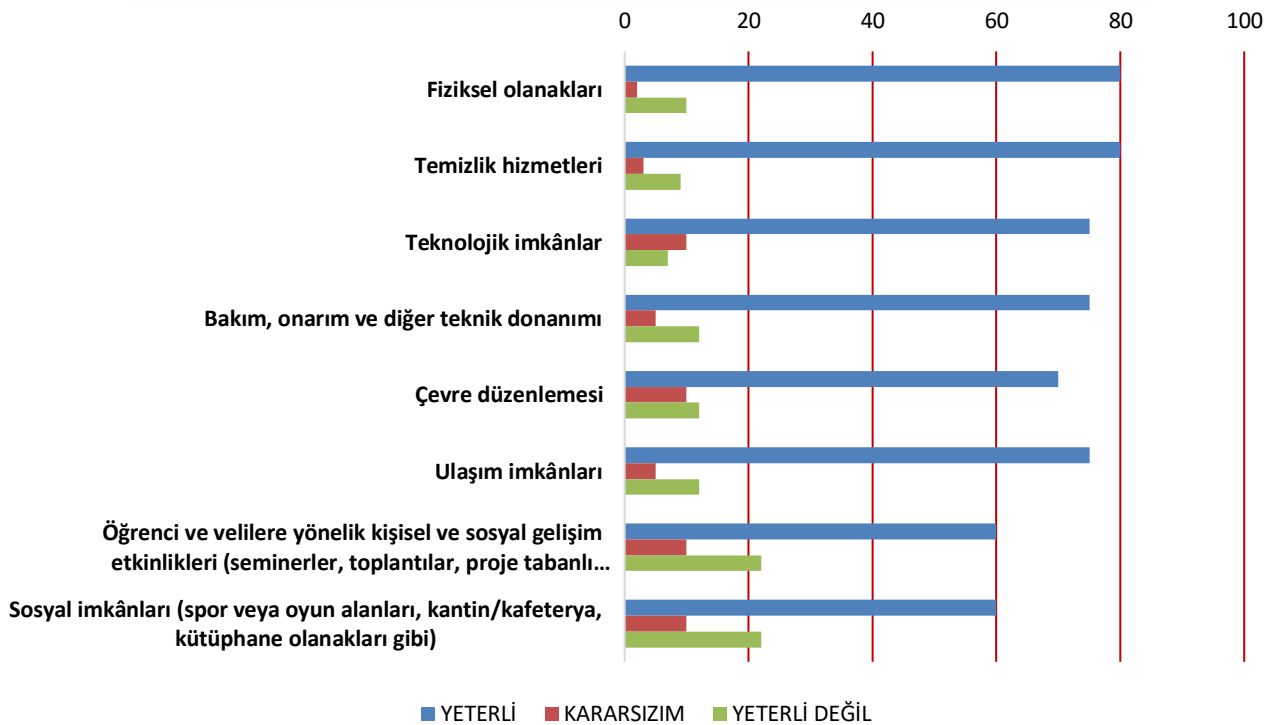


Öğrenci ve Veli İç Paydaş Anketi Sonuçları

Şekil 5. A. Lütfen öğrencisi olduğunuz/öğrencinizin eğitim aldığı kurumun yönetim kültürünü aşağıdaki ifadelere uygun olarak değerlendiriniz.



Şekil 6. B. Lütfen öğrencisi olduğunuz/öğrencinizin eğitim aldığı kurumu; fiziki yapısı ve sunduğu olanaklar açısından yeterlilik durumuna göre değerlendiriniz.



Şekil 7. C. Lütfen öğrencisi olduğunuz/öğrencinizin eğitim aldığı kurumu; işbirliği ve iletişim yöntemleri, kişisel gelişim, kurumsal kültürün benimsenmesi gibi faktörler aşağıdaki ifadelere uygun olarak değerlendiriniz.



E. Kuruluş İçi Analiz

İnsan Kaynakları Yetkinlik Analizi

Tablo 5 Okul Yönetici Sayısı

YÖNETİCİ SAYILARI			
	Müdür	Müdür Başyardımcısı	Müdür Yardımcısı
Norm	1	0	1
Mevcut	1	0	1

Tablo 6 Öğretmen, Öğrenci, Derslik Sayıları

SIRA	ÖĞRENCİ-ÖĞRETMEN-DERSLİK BİLGİLERİ	SAYI
1	Öğrenci Sayısı	62
2	Öğretmen Sayısı	7
3	Derslik Sayısı	5
4	Derslik Başına Düşen Öğrenci Sayısı	12
5	Öğretmen Başına Düşen Öğrenci Sayısı	9

Tablo 7 Branş Bazında Öğretmen Norm, Mevcut, İhtiyaç Sayıları

SIRA	BRANŞ	NORM	MEVCUT	İHTİYAÇ
1	Türkçe Öğretmeni	1	1	0
2	İngilizce Öğretmeni	1	1	0
3	Matematik Öğretmeni	1	1	0
4	Sosyal Bilgiler Öğretmeni	1	1	0
5	Fen Bilimleri Öğretmeni	1	1	0
6	Teknoloji ve Tasarım Öğretmeni	0	1	0
7	Beden Eğitimi Öğretmeni	1	1	0

Tablo 8 Yardımcı Personel/Destek Personeli Sayısı

SIRA	BRANŞ	NORM	MEVCUT	İHTİYAÇ
1	Memur	1	1	0
2	Destek Personeli	1	1	0
3	Güvenlik Görevlisi	0	0	0

Fiziki Kaynak Analizi

Tablo 9 Okul Binasının Fiziki Durumu

SIRA	KULLANIM ALANI/TÜRÜ	BİNA YAPISAL DURUMU (Tahsisli Binalar Dâhil)	BİNA KAPASİTE DURUMU (Yeterli/Yetersiz)
1	Hizmet Binası	Var	Yeterli
2	Personel Lojmanı	Yok	-
3	Spor Salonu	1	Yeterli
4	Kütüphane	Yok	Yetersiz

5	İhata Duvarı	Var	Yeterli
6	Güvenlik Kamerası Sayısı	Yok	Yetersiz
7	Yemekhane	1	Yeterli
8	Asansör-Lift (Engelli)	0	-
9	Rampa (Engelli)	Var	Yeterli

Tablo 10 Teknoloji ve Bilişim Altyapısı

TEKNOLOJİ VE BİLİŞİM ALTYAPISI	
Etkileşimli akıllı tahta sayısı	8
Tablet sayısı	0
İnternet altyapısı	Var
Bilgisayar/bilişim teknolojileri sınıfı/laboratuvarı sayısı	Var
Fotokopi makinesi sayısı	2
DYS kullanımı	Var
Bilişim Teknolojileri/Bilişim Teknolojileri Rehber Öğretmeni sayısı	1
Elektronik dilek, istek, öneri sisteminin kullanımı	Var
SMS bilgilendirme sistemi kullanımı	Var
MEB tarafından sağlanan resmi internet sitesinin kullanımı	Var
Resmi elektronik posta adresinin kullanımı	Var

Mali Kaynak Analizi

Tablo 11 Tahmini Kaynaklar (TL)

Müdürlüğümüzün 2024-2028 dönemindeki nakdi kaynakları, tasarruf tedbirleri de dikkati alınarak tahmini hesaplanmış ve tabloda sunulmuştur.

KAYNAKLAR	2024	2025	2026	2027	2028	Toplam Kaynak
Bütçe Dışı Fonlar (Okul Aile Birliği)	114000	118000	32000	46000	50000	360000
TOPLAM	114000	118000	32000	46000	50000	360000

F. GZFT Analizi

İç ve dış paydaşlarımıza yönelik yaptığımız öğretmenler kurulu toplantıları, zümre öğretmenler kurulu toplantıları, şube öğretmenler kurulu toplantıları, veli toplantıları, odak grup görüşmeleri, ev-işyeri ziyaretleri, iç paydaş anketi vb. çalışmalarla birlikte dış paydaşlarımıza yönelik yaptığımız toplantılar, yüz yüze görüşmeler/mülakat vb. çalışmalardan elde edilen sonuçlara göre kurumumuzun GZFT Analizi yapılmıştır. GZFT Analizi yapılırken ayrıca öğretmen nöbet defteri kayıtları, yazılı, sözlü veya elektronik dilek, öneri, şikayet sistemleri, önceki plan dönemine ait tespitler, kurumsal raporlar, kurumsal istatistikler, bilimsel makaleler, tezler ve raporlardan yararlanılmıştır. GZFT Analizi sonucunda kurumsal düzeyde güçlü ve zayıf yönlerimiz ile kurumumuz için önem arz eden fırsat ve tehditler listelenmiştir.

Tablo 12 GZFT Listesi

İÇ ÇEVRE	GÜÇLÜ YÖNLER	<ul style="list-style-type: none">• Kadın velilerimizin, eğitim faaliyetlerine beklenen düzeyde katılım sağlaması• İl ve İlçe MEM tarafından yürürlüğe konan çalışmaların sahiplenilmesi• Öğrenci ve personel işleri ile eğitim öğretim faaliyetlerinin mevzuata uygun olarak yürütülmesi• Bilgi edinme, halkla ilişkiler sürecinin mevzuatın belirlediği yasal sürede gerçekleşmesi• İletişim ve yazışma süreçlerinin aksatılmadan gerçekleşmesi• Öğrenci velilerimizin okul civarında ikamet etmesi• Personelimizin işbirliği içerisinde çalışması• Kurumsal kültürün gelişmiş olması• Devamsızlık oranlarının düşük olması• Taşınmaz eğitim iş ve işlemlerinin aksatılmadan yürütülmesi• Spor Salonu ve yemekhane bulunması
	ZAYIF YÖNLER	<ul style="list-style-type: none">• Kazandırılan davranışların aile ortamında devam ettirilmemesi• Öğrenci başarısı söz konusu olduğunda, velilerimizin ders notlarını davranış eğitiminden ön planda tutulması• Öğrenci velilerinin eğitimcilerle yönelik müdahale alanlarının fazla olması, eğitimcilerde mental yorgunluğa neden olması• Veli toplantılarına genel katılım oranlarının beklenen düzeyde olmaması• Özel eğitim hizmetlerinden yararlanması gereken velilerin önyargıları, çevresel etmenlerden kaynaklanan çekinceleri• Okul ve kurumlarda veli görüşme randevu sisteminin bulunmaması, velilerin ders saatlerinde görüşme talepleri• Okul-Aile Birliklerinin, iş ve işlemlerinin okul yönetimince yüklenilmek zorunda kalınması• İlçe merkezinde bulunan okulların daha başarılı olacağı yönündeki yanlış kaygılar• Okulumuza, diğer okullarda uyum problemi yaşayan öğrencilerin nakil talepleri
DIŞ ÇEVRE	FIRSATLAR	<ul style="list-style-type: none">• Öğretmen, yönetici ve personel normu doluluk oranının yüksek olması• Okulumuzun ilçe merkezinde bulunması• Sınıf öğretmeni ve branş öğretmeni ihtiyacının olmaması• Okulumuzun Aydın-İzmir karayoluna yakın olması, ulaşım kolaylığı• Kültürel ve demografik çeşitlilik• Okul bölgesinin sanayi bölgesine yakın olması• Bağımsız bir binaya sahip olmamız
	TEHDİTLER	<ul style="list-style-type: none">• Aile gelir düzeyinin genel olarak düşük olması• Velilerimizin çoğunlukla geçici işlerde çalışması, düzenli gelirlerinin olmaması• Eğitim faaliyetleri Ar-Ge çalışmalarına bütçe ayırlanmaması• Yerel maddi destek bulmakta yaşanan güçlükler• İş kaygısı nedeniyle velilerin eğitim faaliyetlerine genel katılım oranlarının düşük olması• Bilimsel, teknolojik temalı çalışmalar için maddi kaynak temininde güçlük yaşanması• Mevzuat ve paydaş beklentileri arasında yaşanan uyumsuzluk• Taş ocaklarının ve Jeotermal çalışmalarının çevresel zararları• Güvenlik görevlisi bulunmaması• Taşınmaz eğitim öğrencilerinin bulunması• Okulumuzda Rehberlik Servisi bulunmaması

G. Tespitler ve İhtiyaçların Belirlenmesi

Tablo 13 Tespitler ve İhtiyaçlar

GELİŞİM/ SORUN ALANLARI	TESPİTLER VE İHTİYAÇLAR
<ul style="list-style-type: none"> • İl, İlçe ve Okul St. Planlarında bütünlük olmaması 	<ul style="list-style-type: none"> • İl, İlçe ve Okul hedefleri ve göstergelerinde bütünlük sağlanması
<ul style="list-style-type: none"> • Müdürlüğümüzün hizmetlerini mevzuattaki hükümlere uygun olarak yürütmektedir. • Tabi olduğumuz mevzuatın kapsamı, Müdürlüğümüzün yetkilerini çeşitlendirmekle birlikte sınırlamaktadır. • Kurumsal kültürümüz, mevzuatta sık yaşanan değişikliklere hazırlıklı olmasına rağmen öğrenci ve velilerimizden oluşan paydaşlarımız, yeni ve farklı çalışmalara uyuma direnç göstermektedir. • Mevzuat itibarıyla öğrenci velilerinin eğitim faaliyetlerine müdahale alanını sınırlandıran herhangi bir mekanizma bulunmamaktadır. 	<ul style="list-style-type: none"> • Diğer kurumlarla işbirliğinde, yetki alanının genişletilmesi • Mevzuat itibarıyla Okul Müdürlerinin yetkilerinin artırılması • Eğitim uygulamaları konusunda ulusal düzeyde tanıtım çalışmaları yaparak öğrenci ve velilerinin bilgilendirilmesi • Mevzuatta ihtiyaç duyulan değişikliklerde “yenileme” çalışmaları yerine “güncelleme” çalışmalarına yer verilmesi • Öğrenci velilerinin eğitim faaliyetlerine müdahale alanlarının sınırlandırılması için yasal tedbirlerin alınması • Mevzuatın, çalışanların kendilerini güvende hissedebileceği şekilde yeniden düzenlenmesi
	<ul style="list-style-type: none"> • Stratejik Plan Hazırlama, Stratejik Yönetim Süreci ile ilgili diğer iş ve işlemler • Stratejik Plan hedef ve göstergelerinin üst politika belgelerindeki ilke ve prensiplere uygun hazırlanması
<ul style="list-style-type: none"> • Paydaş türü fazladır, paydaşlarımızın kurumumuzdan beklentileri farklı ve çok çeşitlidir 	<ul style="list-style-type: none"> • Paydaşların idareden beklentilerinin faaliyet alanlarıyla uyumu sağlanması, plan döneminde kurumsal faaliyetler hakkında paydaşlara düzenli bilgilendirme yapılması
<ul style="list-style-type: none"> • Çalışanlarımızın her biri farklı türden yeterliliklere sahiptir 	<ul style="list-style-type: none"> • Çalışanlarımızın her alanda bilgi sahibi olması için hizmet içi eğitim faaliyetleri düzenlenmesi
<ul style="list-style-type: none"> • Kurumsal kültürümüz gelişmiş durumdadır. Kurum içi iletişim gelişmiştir, halkla ilişkiler sağlıklı bir şekilde yürütülmektedir. • Eğitim faaliyetlerine kadın velilerimizin katılım oranları yüksektir fakat genel katılım oranları beklenen düzeyde değildir 	<ul style="list-style-type: none"> • Eğitim-öğretim faaliyetlerine genel katılım oranlarının yükseltilmesi
<ul style="list-style-type: none"> • Kurumumuz hastane binasından dönüştürülmüştür • Derslik sayıları yeterlidir fakat derslikler ihtiyacı karşılayacak kadar büyük değildir, derslik başına düşen öğrenci sayıları tutarsızlık göstermektedir 	<ul style="list-style-type: none"> • Mevcut hizmet binası yerine yeni bir hizmet binası yapılması
<ul style="list-style-type: none"> • Rehber Öğretmenimiz bulunmamaktadır 	<ul style="list-style-type: none"> • Kadrolu Rehber Öğretmeni ihtiyacı
<ul style="list-style-type: none"> • Kurumumuza ait ödenek kaleminin bulunmaması • Ailelerin gelir düzeyi düşük olduğundan okul-aile birliğine az miktarda bağış yapılmaktadır • Okul-aile birliği iş ve işlemleri okul yöneticileri tarafından üstlenilmektedir 	<ul style="list-style-type: none"> • Harcama planlamalarında mali kaynaklarda meydana gelecek öngörülemeyen değişikliklerin dikkate alınması • Ortaokullara ödenek ayrılması

3. BÖLÜM: GELECEĞE BAKIŞ

A. Misyon, Vizyon ve Temel Değerler

MİSYONUMUZ

Güvenli bir okul ortamında tüm bireylerin potansiyellerini en üst düzeyde geliştirmelerine ve topluma katkıda bulunmalarına zemin hazırlamaktır.

VİZYONUMUZ

Bilimsel ve güncel bilgilere dayalı yapılandırmacı ve kapsayıcı yaklaşımla her bireyin değerli hissettiği bir okul kültürü oluşturmaktır.

TEMEL DEĞERLERİMİZ

- *Fırsat eşitliği*
- *Kültürel ve sanatsal duyarlılık*
- *İnsan, toplum, bilim ve çevre duyarlılığı*
- *Din, ahlak ve değerlere bağlılık*
- *Hukuk ve adalet*
- *Katılımcılık ve istişare kültürü*
- *Tarafsızlık, hesap verebilirlik ve şeffaflık*
- *Sorumluluk*
- *Vatanseverlik*
- *Liyakat*

B. Stratejik Amaçlar

Tablo 14 Stratejik Amaçlar, Hedefler

AMAÇ 1 (A1)	Öğrencilerin eğitim öğretime etkin katılımlarıyla donanımlı olarak bir üst öğrenime geçişi sağlanacaktır.
Hedef 1.1 (H1.1)	Öğrenme kayıpları önleyici çalışmalar yapılarak azaltılacaktır.
AMAÇ 2 (A2)	Temel eğitimde öğrencilerin kaliteli eğitime erişimleri fırsat eşitliği temelinde artırılarak bilişsel, duyuşsal ve fiziksel olarak çok yönlü gelişimleri sağlanacak ve temel hayat becerilerini edinmiş öğrenciler yetiştirilecektir.
Hedef 2.1 (H2.1)	Öğrencilerin bilimsel, kültürel, sanatsal, sportif ve toplum hizmeti alanlarında ders dışı etkinliklere katılım oranı artırılabacaktır.
AMAÇ 3 (A3)	Öğrencilere medeniyetimizin ve insanlığın ortak değerleriyle çağın gereklerine uygun bilgi, beceri, tutum ve davranışlar kazandırılacaktır.
Hedef 3.1 (H3.1)	Öğrencilere evrensel değerler, sağlıklı yaşam ve çevre bilinci duyarlılığı kazandırılacaktır.
AMAÇ 4 (A4)	Kurumun insan kaynağı kapasitesini geliştirerek ulusal ve uluslararası standartlara uygun eğitim hizmeti sunulacaktır.
Hedef 4.1 (H4.1)	Okul aile işbirliği sağlanarak kurum kültürü geliştirilecektir.
AMAÇ 5 (A5)	Eğitim ortamlarının fiziki imkânları geliştirilecektir.
Hedef 5.1 (H5.1)	Temel eğitimde okulların niteliğini arttıracak uygulama ve çalışmalara yer verilecektir.

C. Stratejik Hedefler, Performans Göstergeleri, Stratejiler

AMAÇ (A1)	Öğrencilerin eğitim öğretime etkin katılımlarıyla donanımlı olarak bir üst öğrenime geçişi sağlanacaktır.								
HEDEF (H1.1)	Öğrenme kayıpları önleyici çalışmalar yapılarak azaltılacaktır.								
Performans Göstergesi (PG)	Hedef Etkisi (%)	Başlangıç Değeri (2023)	2024	2025	2026	2027	2028	İzleme Sıklığı	Raporlama Sıklığı
PG.1.1.1 Ortaokullarda Yetiştirme Programına (DYK) dâhil olan öğrencilerin Türkçe dersi kazanımlarına ulaşma oranı (%)	20	100	100	100	100	100	100	6 AY	6 AY
PG.1.1.2. Ortaokullarda Yetiştirme Programına dâhil olan öğrencilerin matematik dersi kazanımlarına ulaşma oranı (%)	20	100	100	100	100	100	100	6 AY	6 AY
PG.1.1.3. 20 gün ve üzeri özürsüz devamsızlık yapan öğrenci oranı (%)	25	6	5,8	5,6	5,4	5,2	5	6 AY	6 AY
PG.1.1.4. 20 gün ve üzeri özürlü devamsızlık yapan öğrenci oranı (%)	20	0	0,1	0,2	0,3	0,4	0,5	6 AY	6 AY
PG 1.1.5 Öğrenci başına okunan kitap sayısı	15	18	18,2	18,4	18,6	18,8	19	6 AY	6 AY
KOORDİNATÖR BİRİM	DYK Komisyonu								
İŞ BİRLİĞİ YAPILACAK BİRİM(LER)	Öğretmenler Kurulu, Zümre Öğretmenler Kurulu								
RİSKLER	Salgın hastalıklar nedeniyle öğrencilerin ara devamsızlık yapması								
STRATEJİLER	<p>S.1. Öğrencilerin Türkçe dersindeki eksikleri tespit edilerek DYK aracılığıyla akademik yeterliklerinin artırılması sağlanacaktır.</p> <p>S.2 Öğrencilerin matematik derslerindeki eksikleri tespit edilerek DYK aracılığıyla akademik yeterliklerinin artırılması sağlanacaktır.</p> <p>S.3 Dijital platformlar aracılığıyla öğrencilerin tamamlayıcı ve destekleyici eğitim almaları sağlanacaktır.</p> <p>S.4 DYK'nin ders içeriklerine katkı sağlayacak etkinlik, okuma vb. aktivitelerin zenginleştirilmesi sağlanacaktır.</p> <p>S.5 Öğrencilerin devamsızlık nedenleri tespit edilerek devamsızlığa neden olan etmenler giderilecektir.</p>								
MALİYET TAHMİNİ	20000 Türk Lirası								
TESPİTLER	Öğrencilerin ara devamsızlık yapmaları, DYK kazanımlarına ulaşma oranlarını azaltmaktadır. Veliler, öğrencilerin DYK'e göre tespit edilen eksiklikleri yerine diğer derslerden (programlardan) destek almayı talep etmektedirler.								
İHTİYAÇLAR	DYK'ye göre eksiklikleri belirlenen öğrencilerin programa katılım zorunluluğunun getirilmesi DYK'de devam zorunluluğunun getirilmesi								

AMAÇ (A2)	Temel eğitimde öğrencilerin kaliteli eğitime erişimleri fırsat eşitliği temelinde artırılarak bilişsel, duyuşsal ve fiziksel olarak çok yönlü gelişimleri sağlanacak ve temel hayat becerilerini edinmiş öğrenciler yetiştirilecektir.									
HEDEF (H2.1)	Öğrencilerin bilimsel, kültürel, sanatsal, sportif ve toplum hizmeti alanlarında ders dışı etkinliklere katılım oranı artırılabacaktır.									
Performans Göstergesi (PG)	Hedefe Etkisi (%)	Başlangıç Değeri (2023)	2024	2025	2026	2027	2028	İzleme Sıklığı	Raporlama Sıklığı	
PG.2.1.1 Okulda bir eğitim ve öğretim döneminde bilimsel, kültürel, sanatsal ve sportif alanlarda en az bir faaliyete katılan öğrenci oranı (%)	30	60	63	66	69	72	75	6 AY	6 AY	
PG.2.1.2 Bir eğitim ve öğretim yılında en az iki sosyal sorumluluk ve toplum hizmeti çalışmalarına katılan öğrenci oranı (%)	20	30	32	34	36	38	40	6 AY	6 AY	
PG.2.1.3 Bir eğitim ve öğretim yılında yerel, ulusal ve uluslararası proje, yarışma vb. etkinliklere katılan öğrenci oranı (%)	20	70	72	74	76	78	80	6 AY	6 AY	
PG.2.1.4 Okulda bir eğitim ve öğretim yılında geleneksel çocuk oyunları alt başlığında en az bir faaliyete katılan öğrenci oranı (%)	30	17	19	21	23	25	27	6 AY	6 AY	
KOORDİNATÖR BİRİM	Öğretmenler Kurulu									
İŞ BİRLİĞİ YAPILACAK BİRİM(LER)	Okul Aile Birliği									
RİSKLER	Etkinlikler için maddi destek ve işbirliği sağlanamaması Okul bahçelerinin genellikle betonarme zeminden oluşması İlçeler arasında mevcut mesafenin uzak olması Proje tabanlı çalışmaların belirli (odak) hedef kitleye yönelik hazırlanmaması, geneli kapsamaması Re'sen uygulanan tekrar niteliğindeki proje çalışmaları									
STRATEJİLER	S1 Her bir öğrencinin bir kulüp faaliyetinde aktif olarak yer alması sağlanarak kulüp faaliyetlerinin etkinliği artırılabacaktır. S2 Öğrencilerin seviyelerine uygun olarak toplumsal sorunların çözümüne katkı sağlamak ve farkındalık oluşturmak amacıyla afet ve acil durum, çevre, eğitim, spor, kültür ve turizm, sağlık ve sosyal hizmetler alanlarında toplum hizmeti faaliyetlerine katılımları artırılabacaktır. S3 Okul bünyesinde yarışmalar düzenlenecektir. S4 Diğer kurum ve kuruluşlarla iş birliği içerisinde yürütülen bilimsel, sosyal, kültürel, sanatsal ve sportif alanlardaki faaliyetler artırılabacaktır. S5 Öğrenci seviyesi ve öğretim programı kazanımlarına uygun olarak geleneksel çocuk oyunları ders içi etkinliklerde kullanılacaktır.									
MALİYET TAHMİNİ	40000 Türk Lirası									
TESPİTLER	Bilimsel, kültürel, sanatsal ve sportif faaliyetler için maddi kaynak ve materyal gereksinimi bulunmaktadır. Niteliksel açıdan işbirliği yapılacak kurum sayısı yeterli değildir. Belirlenmiş programı olan ve süreç odaklı ve ulusal veya uluslararası çalışmalara yeterli düzeyde katılımı sağlanamamaktadır. Yürütülen her çalışma "proje" olarak adlandırılmakta, önyargılara sebep olmaktadır. Proje tabanlı çalışmaların çoğunluğu odak hedef kitleye hitap etmemekte, tüm gurupları kapsamaktadır. Okullarda yürütülen çalışmalara benzerliği bulunan ve re'sen yürütülen proje çalışmaları tekrar niteliğinde olduğundan emek ve zaman kaybına neden olmakta, proje çalışmalarına katılımı gönüllülüğü azaltmaktadır. Bakanlık, il, ilçe düzeyinde uygulanan proje tabanlı çalışmaların çoğunluğunun "ihtiyaç analizi" yapılmaksızın uygulanması, proje çalışmaları sonucunda "etki analizi" yapılmaması									
İHTİYAÇLAR	Bilimsel, kültürel, sanatsal ve sportif faaliyetler için maddi kaynak sağlanması Proje tabanlı çalışmalardan önce ihtiyaç analizi, çalışma sonrasında etki analizi yapılması Proje çalışması katılımcılarının, çalışmalar öncesinde hazırlık, amaç-hedef belirleme stratejileri, risk değerlendirmesi, uygulama, izleme-değerlendirme vb. süreçler ve ilgili kavramlar hakkında bilgi edinmesi									

AMAÇ (A3)	Öğrencilere medeniyetimizin ve insanlığın ortak değerleriyle çağın gereklerine uygun bilgi, beceri, tutum ve davranışlar kazandırılacaktır.									
HEDEF (H3.1)	Öğrencilere evrensel değerler, sağlıklı yaşam ve çevre bilinci duyarlılığı kazandırılacaktır.									
Performans Göstergesi (PG)	Hedefe Etkisi (%)	Başlangıç Değeri (2023)	2024	2025	2026	2027	2028	İzleme Sıklığı	Raporlama Sıklığı	
PG.3.1.1 Sağlıklı ve dengeli beslenme ile ilgili eğitim verilen öğrenci oranı	20	100	100	100	100	100	100	6 AY	6 AY	
PG.3.1.2 Çevre bilinci, nezaket kuralları ile ilgili eğitim verilen öğrenci oranı	20	100	100	100	100	100	100	6 AY	6 AY	
PG.3.1.3 Nezaket kuralları ile ilgili eğitim verilen öğrenci oranı	20	100	100	100	100	100	100	6 AY	6 AY	
PG 3.1.4 Akran zorbalığı ve siber zorbalıkla ilgili konularda eğitim verilen öğrenci oranı	40	100	100	100	100	100	100	6 AY	6 AY	
KOORDİNATÖR BİRİM	Öğretmenler Kurulu									
İŞ BİRLİĞİ YAPILACAK BİRİM(LER)	Zümre Öğretmenler Kurulu									
RİSKLER	Ebeveyn tutumlarının destekleyici nitelikte olmaması Dijital çevresel uyarılar, dijital bağımlılığı artıran unsurların fazlalığı									
STRATEJİLER	S1 Okul kütüphanesi zenginleştirilecek, öğrencilerin kütüphaneden yararlanması sağlanacaktır. S2 Türkçe dersinde ders saatinin bir bölümü okumaya ayrılacak ve okul müdürlüğünce planlanan zamanlarda okuma etkinlikleri düzenlenecektir. S3 Öğrencilere sağlıklı ve dengeli beslenmelerine yönelik bilgilendirme eğitimleri ve etkinlikler yapılacaktır. S4 Öğrencilere, nezaket ve görgü kuralları konusunda eğitimler verilerek konuya ilişkin etkinlikler düzenlenecektir. S5 Halk Eğitim Merkezleri ile işbirliği yapılarak ebeveynlerin çocuk gelişimi alanındaki bilgi ve becerileri geliştirilecektir.									
MALİYET TAHMİNİ	20000 Türk Lirası									
TESPİTLER	Öğrencilerin okuma alışkanlığı kazanmalarını engelleyecek düzeyde dijital uyarı bulunması Okuma alışkanlığı kazandırma sürecinde edinilen kazanımlarla ebeveyn tutumlarının tutarlı olmaması Nezaket kuralları ve çevre bilinci kazandırma sürecinde edinilen kazanımlarla ebeveyn tutumlarının tutarlı olmaması Ebeveynler tarafından, davranışsal kazanımların yalnızca okulda uyulması gereken kurallar olarak algılanması Ebeveynlerin çocuk yetiştirme konusundaki yanlış tutumlarında ısrarcı olması, anne-baba eğitimleri konusundaki gereksinimlerini gözardı etmesi									
İHTİYAÇLAR	Halk Eğitim Merkezleri Çocuk Gelişimi ve Eğitimi alanına uygun olarak "Anne ve Çocuk Sağlığı, Çocukla İletişim, Çocuk Hakları Mevzuatı, Çocuklarda Duygu ve Davranış, Çocukta Temel İhtiyaçlar, Çocuklarda Uyum Problemi, Eğitimde Oyun Etkinlikleri, Okul Çağı Çocuklarında Beslenme, Özel Eğitim İhtiyacı Olan Bireyler için İletişim, Çocuklar için Dramatik Etkinlikler, Erken Çocukluk Dönemi Eğitimleri" ve benzeri konularda Bakanlık destekli ve yönlendirmeli yaygın eğitim kursları düzenlenmelidir.									

AMAÇ (A4)	Kurumun insan kaynağı kapasitesini geliştirerek ulusal ve uluslararası standartlara uygun eğitim hizmeti sunulacaktır.									
HEDEF (H4.1)	Okul aile işbirliği sağlanarak kurum kültürü geliştirilecektir.									
Performans Göstergesi (PG)	Hedefe Etkisi (%)	Başlangıç Değeri (2023)	2024	2025	2026	2027	2028	İzleme Sıklığı	Raporlama Sıklığı	
PG 4.1.1 Bir eğitim öğretim yılında en az 1 hizmetiçi eğitime katılan öğretmen oranı (re'sen düzenlenenler dahil)	10	100	100	100	100	100	100	6 AY	6 AY	
PG 4.1.2 Bir eğitim öğretim yılında proje tabanlı çalışmalardan herhangi birinde aktif görev alan öğretmen oranı	25	0	5	10	15	20	25	6 AY	6 AY	
PG 4.1.3 Veli toplantılarına katılım oranı	25	50	54	58	62	66	70	6 AY	6 AY	
PG 4.1.4 Yazılı veya elektronik ortamda kuruma yapılan dilek, istek, şikâyet, görüş, öneri sayısı	10	1	1	0	0	0	0	6 AY	6 AY	
PG 4.1.5 Velilere yönelik yapılan eğitici, bilgilendirici etkinliklere veli katılım oranı (veli toplantıları hariç)	30	25	30	35	40	45	50	6 AY	6 AY	
KOORDİNATÖR BİRİM	Öğretmenler Kurulu									
İŞ BİRLİĞİ YAPILACAK BİRİM(LER)	Zümre Öğretmenler Kurulu									
RİSKLER	S1 Eğitim faaliyetlerine çoğunlukla az sayıdaki gönüllü öğretmenin katılması, eğitime katılacak öğretmenlerin görevlendirmelerinin çoğunlukla resen yapılması S2 Şikâyet sahiplerinin, şikâyet edilebilecek konular hakkında hukuki altyapılarının yetersiz olması S3 Velilerin, yaşanan her sorunda ilgili kişi veya kurum yerine şikâyet yöntemlerine başvurması S4 Şikâyet mekanizmalarının sayı ve çeşitlilik itibarıyla fazla olması									
STRATEJİLER	Hizmet içi eğitim faaliyetlerinden öğretmen ve yöneticilerin görüşleri alınacak Kurumsal kültürün oluşturulması için okul-aile ilişkilerinde etkin işbirliği yöntemleri geliştirilecek									
MALİYET TAHMİNİ	30000 Türk Lirası									
TESPİTLER	Hizmet içi eğitim faaliyetleri çoğunlukla resen düzenlenmektedir Hizmet içi eğitim faaliyetleri ders saatlerinin dışında düzenlendiği için katılımcılarda isteksizliğe sebep olmaktadır.									
İHTİYAÇLAR	Paydaş görüşlerinin değerlendirilmesi, işbirliğinin geliştirilmesi									

AMAÇ (A5)	Eğitim ortamlarının fiziki imkânları geliştirilecektir.									
HEDEF (H5.1)	Temel eğitimde okulların niteliğini arttıracak uygulama ve çalışmalara yer verilecektir.									
Performans Göstergesi (PG)	Hedefe Etkisi (%)	Başlangıç Değeri (2023)	2024	2025	2026	2027	2028	İzleme Sıklığı	Raporlama Sıklığı	
PG 5.1.1 Okulda/kurumda iyileştirilmesi gereken fiziki mekân sayısı	30	0	0	0	0	0	0	6 AY	6 AY	
PG 5.1.2 Okulda düzenleme yapılan açık hava oyun alanı sayısı	70	5	6	7	8	9	10	6 AY	6 AY	
KOORDİNATÖR BİRİM	Okul Aile Birliği									
İŞ BİRLİĞİ YAPILACAK BİRİM(LER)	Öğretmenler Kurulu									
RİSKLER	Tasarruf tedbirleri Ödenek veya harcama taleplerinin karşılanamaması İyileştirilen alanların aktif kullanılmaması									
STRATEJİLER	S1 Fiziki mekânların iyileştirilmesi için kamu idareleri, belediyeler ve işverenlerle iş birlikleri yapılacaktır. S2 Atölye ve laboratuvarların iyileştirilmesi için sektör ile iş birlikleri yapılacaktır. S3 Okul öğretmenlerinin alanlarında mesleki gelişimlerini ve öğretmenlik yeterliklerini geliştirmek için mahalli ve merkezi düzeyde eğitim almaları sağlanacaktır.									
MALİYET TAHMİNİ	250000 Türk Lirası									
TESPİTLER	Ülke genelinde yaşanan doğal afetler nedeniyle yatırım kaynağının önemli bölümü öncelikli bölgelere aktarılmaktadır. Yaşanması muhtemel doğal afetler nedeniyle kurum binalarında büyük onarıma veya güçlendirmeye ihtiyaç duyulmaktadır. Kurum bölümlerinin fiziki iyileştirme ve geliştirme çalışmalarına okul aile birliğinden yeterli düzeyde destek sağlanmamaktadır.									
İHTİYAÇLAR	Okul aile birliği desteği sağlanması İyileştirilen alanların eğitim ve öğretim çalışmalarında aktif kullanılması, fayda-maliyet dengesinin sağlanması Öngörülmeleyen sebeplerle ortaya çıkabilecek ihtiyaçları karşılayabilmek için merkezi düzeyde eğitime ayrılan bütçenin artırılması									

D. Maliyetlendirme

Tahmini Kaynaklar Analizinden yararlanılarak kurumumuzun 5 yıllık hedeflerine ulaşılabilmesi için planlanan faaliyetlerin Tahmini Maliyet Analizi yapılmıştır.

Tablo 15 Tahmini Maliyetler (TL)

Hedefler	2024	2025	2026	2027	2028	Toplam Maliyet
A1	2000	3000	4000	5000	6000	20000
H1.1	2000	3000	4000	5000	6000	20000
A2	6000	7000	8000	9000	10000	40000
H2.1	6000	7000	8000	9000	10000	40000
A3	2000	3000	4000	5000	6000	20000
H3.1	2000	3000	4000	5000	6000	20000
A4	4000	5000	6000	7000	8000	30000
H4.1	4000	5000	6000	7000	8000	30000
A5	100000	100000	10000	20000	20000	250000
H5.1	100000	100000	10000	20000	20000	250000
TOPLAM	114000	118000	32000	46000	50000	360000

E. İzleme ve Değerlendirme

Müdürlüğümüzün 2024-2028 Stratejik Planı İzleme ve Değerlendirme sürecini ifade eden İzleme ve Değerlendirme Modeli hazırlanmıştır. Okulumuzun Stratejik Plan İzleme-Değerlendirme çalışmaları eğitim-öğretim yılı çalışma takvimi de dikkate alınarak 6 aylık ve 1 yıllık sürelerde gerçekleştirilecektir. 6 aylık sürelerde Okul Müdürüne rapor hazırlanacak ve değerlendirme toplantısı düzenlenecektir. İzleme-değerlendirme raporu, istenildiğinde İlçe Milli Eğitim Müdürlüğüne gönderilecektir.

Şekil 8 Stratejik Plan İzleme ve Değerlendirme Modeli



EKLER

Tablo 16 Strateji Geliştirme Kurulu

SIRA	ADI-SOYADI	GÖREVİ	KURULDAKİ GÖREVİ
1	İmdat DAYAN	Okul Müdürü	Başkan
2	Serkan ONATLAR	Öğretmen	Üye
3	Murat CERİT	Öğretmen	Üye
4	Sevgi AKKAYA	Öğretmen	Üye
5	Emine TOMRUK	Okul Aile Birliği Başkanı	Üye

Tablo 17 Stratejik Planlama Ekibi

SIRA	ADI-SOYADI	GÖREVİ	EKİPTEKİ GÖREVİ
1	Ersin EKTİ	Müdür Yardımcısı	Başkan
2	Abdullah ÖZDEMİR	Öğretmen	Üye
3	Sevgi AKKAYA	Öğretmen	Üye
4	Gamze SÖĞÜTLÜ KANDAŞ	Öğretmen	Üye
5	Ömer YILDIZ	Veli	Üye